

Efterårsuglen *Conistra erythrocephala* (D. & S.) - på Nordfyn

Niels Lykke og Otto Buhl

I 1897 skrev Andreas Julius Skarvig (som på dette tidspunkt hed Nielsen) en artikel i "Entomologiske Meddelelser" omhandlende det tidlige forårs sommerfugle, og han byggede sine iagttagelser på fangst og fund fra Nordfyn, dels Otterup Mose og dels Lindeskov ved Østrup gennem årene 1895 til 1897. Han fortalte om fangst af dyr på pilerakler og nævnte, at arter som *Orrhodia erythrocephala* og *Orrhodia rubiginea* var han ikke stødt på.

Den 6. oktober 1997, altså nøjagtig 100 år efter han skrev beretningen, blev den sidstnævnte af dem, nemlig ***Conistra rubiginea***, som den hedder i dag, fundet på sukkerlokning på Nordfyn af Otto Buhl. Ikke i Otterup Mose, som nu hedder Otterup Skov, eller i Lindeskov ved Østrup, men i stedet på Agernæs Flyvesand, så det blev dog inden for kommunegrænsen. Det er det hidtil eneste fund på Nordfyn.

I år 2000, altså 103 år senere, viste den førstnævnte sig så på Nordfyn, og det var også på Agernæs Flyvesand. Det var dog ikke en forårsflyver på pilerakler, idet den sad på en af lokkesnorene den 22. oktober.

Otto Buhl og jeg var taget til Agernæs Flyvesand for at se, hvad der kunne være at finde en lun efterråsaften, og vi drømte vel lidt om at møde en af arterne i slægten *Lithophane*. Der var ikke særlig mange dyr på de cirka 80 snore, men en enkelt ***Dichonia aprilina*** og **2 stk. *Peridroma saucia*** blev det til, før vi mødte aftenens ubestridte dyr.

I år 2000 er ***Conistra erythrocephala*** (den har også skiftet slægtsnavn siden Skarvigs tid) taget i mængder i den østlige del af Danmark, dels på Bornholm, og dels på Møn, Lolland og Sjællands østkyst. Men i distrikt F var det blot det 5. eksemplar, og de fire foregående er alle fra Langelands sydspids. I løbet af efteråret og "vinteren" i perioden 23.x.-6.xii. er der efterfølgende fundet 18 stk. på Langeland, 2 stk. på Tåsinge og endnu 2 stk. på Agernæs. Altså i alt 23 stk. på en sæson! Se i fundlisten side 17.

Denne *C. erythrocephala* var helt frisk og af **formen *glabra***, hvor forvingen er rødligbrun og mere spraglet med gråt end hos nominatformen. Arten flyver normalt i oktober og november, men i særlige år som år 2000 også i december, og igen efter overvintringen, hvor den sjældent ses. Dette skyldes muligvis, at de færreste sommerfuglefolk er aktive ved pilerakler og med sukkesnore om foråret, og måske samtidig at *erythrocephala* kræver en ret høj temperatur for virkelig at være aktiv. Arten lever i egeskove, og larven lever på eg, i hvert fald i en del af udviklingstiden.

Dagen efter var vi derude igen, men de bedste dyr denne gang var blot **3 stk. *Peridroma saucia*** og **5 stk. *Nycteola revayana***.

Den 2. december var vi igen på Agernæs Flyvesand for at hænge snore op, temperaturen var på omkring 9 - 10 grader, og der var fin flyvning med mange dyr. De morsomste var **2 stk. *Conistra erythrocephala***, en *glabra* og en nominatform, **1 stk. *Nycteola revayana*** samt en ***Orthosia cerasi***, der var på efterårstur. Den flyver gerne til pilerakler, men de var trods alt ikke udsprunget endnu, selv om de står med store knopper! *Cerasi* er fundet spredt rundt om i landet dette efterår - og meget i den østlige del af landet.

Hvad kan så være forklaringen på *C. erythrocephala*'s store forekomst i Danmark netop i år 2000? Der er nok flere muligheder eller en kombination.

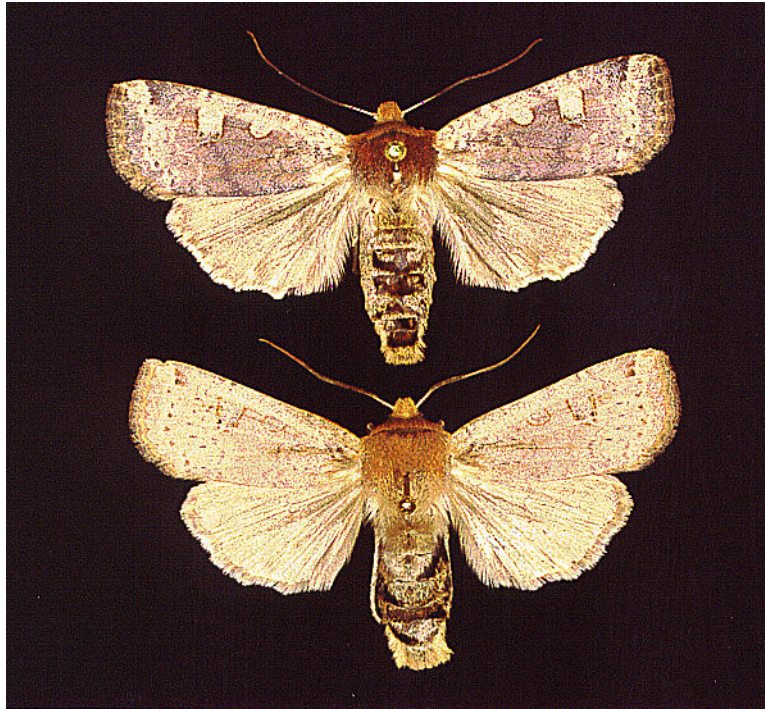
1.

Det har været et usædvanlig varmt og forlænget efterår helt frem til midten af december, ofte med aftentemperaturer omkring 10 grader og endda betydeligt over om dagen. *Erythrocephala* kan evt. have haft et langt højere aktivitetsniveau med de høje aftentemperaturer, som forekom i lange perioder. I et "normalt" år ville det kun have drejet sig om nogle få aftener.

2.

Eftersøgningen af sukkerdyr havde også gode vilkår, idet folk altid kunne finde en ledig aften at tage ud på. Er *erythrocephala* måske i virkeligheden mere talrig end det almindeligvis har været kendt, eller havde den

tilmed et regulært hyppighedsår, altså fluktuation?



Conistra erythrocephala (D. & S.)
Øverst formen *glabra*, F: NG8264 Agernæs, Flyvesand, 22.x.2000 (N. Lykke).
Nederst nominatform, Agernæs, Flyvesand, 2.xii.2000 (O. Buhl).
Vingefang: *glabra* 38 mm og nominatform 37 mm. Foto (OB)

3.

Da arten er ganske almindelig sydpå i Europa, men har været regnet som virkelig sjælden hos os, kan eksplosionen af individer være endnu et eksempel på en arts forbedrede levevilkår hos os under påvirkning af den igangværende temperaturstigning?

4.

Eller er arten i virkeligheden indvandret i perioden april-maj i foråret 2000 i form af æglæggende hunner og derefter opformeret – altså migration?

Arten går ikke umiddelbart for at være et trækdyr, og vore eksemplarer fra Agernæs var så friske og nyklækkede, at bagkroppene ikke var helt gennemhædede, hvilket viste sig efter opspænding, hvor bagkroppen ikke holder faconen, men falder sammen under tørringen (se billede!). Vor fornemmelse er, at dyrene er klækket på lokaliteten, og de mangler heller ikke mange frynser eller slet ingen.

I 2001 bliver det interessant at undersøge, om *C. erythrocephala* stadig er bofast ved Agernæs, Flyvesandet.